

利用变更管理工具实现项目管理过程实时跟踪

李春 / 文

概述

现代项目管理必须使用先进的管理软件。Microsoft Project (Project) 是今天项目管理中被普遍接受并使用的管理工具软件。汇集了许多成熟的项目管理现代理论和方法。通过使用Project, 项目经理可以快速完成项目计划、拆分任务、制定实施日程、分配人力资源等工作。由项目计划生成的甘特图, 能够清楚直观地帮助管理者了解项目的全局规划和部署, 是项目管理中不可缺少的决策依据。

但是, 项目经理在使用Project进行项目管理时大都会遇到这样一个问题: 由于Project不能自动获得项目任务实施和完成情况的信息, 而必须由人工手动更新数据, 使得项目计划及甘特图与实际开发过程难以同步。这个问题在大型的软件开发或集成项目中显得尤为突出, 软件开发的复杂性以及需求变更的普遍存在使项目进度难以预料, 不能及时获得任务实施和完成的真实情况, 意味着不能及时把握项目发展状态、发现潜在风险或调整资源分配。

Hansky Butterfly为上述问题提供了极好的解决办法。Hansky Butterfly是一套先进的变更管理系统, 它能够通过规范化的流程管理和跟踪项目任务的实施及完成情况, 它所提供的数据和统计信息让项目经理可以全面把握项目进展及资源占用等情况。Butterfly 2.5为Project提供了一个简单易用的插件, 即Project Addin, 可以将Project中制定的项目计划和资源分配信息全部导入到

当中, 自动生成可被跟踪的任务及子任务。同时, 也可以将Butterfly中生成的任务执行状态等信息导入Project当中, 使项目计划与实际进展情况同步。与Butterfly同步后产生的甘特图可以真实反映项目的进度, 而不再是一份形式上的文档。

Butterfly Project Addin 将 Microsoft Project和Hansky Butterfly两个产品紧密地结合起来, 充分发挥它们各自的优势, 为项目管理提供了强有力的支持。

将Project Plan导入Butterfly中

在Project中, 项目经理可以很方便地通过Butterfly Project Addin将已经制定好的项目计划 (Project Plan) 导入Butterfly系统的项目中, Project项目计划中的任务和子任务, 会在Butterfly的项目中自动生成某个指定状态流下的任务和子任务。这些任务和子任务的处理过程完全受到状态流的管理和控制。在Project中设置的任务信息和资源分配, 也将随着任务一起导入到

Butterfly中。与Project资源相对应的Butterfly用户能够十分便利地在自己的Butterfly收件箱 (Inbox) 中看到分配给自己的任务, 以及任务的进度安排等信息。

在从Project中导出项目计划之前, 项目经理应当首先在Butterfly系统内建立一个项目, 并选择该项目下使用的变更请求处理流程。Butterfly系统提供了一套在软件开发中常用的流程, 即任务 (Task) 流程, 缺陷跟踪 (Defect) 流程, 以及建议 (RFE) 流程。其中任务 (Task) 流程通常被用来处理从项目计划中导入的任务。用户可以根据自己的需要修改这些已经建立好的流程, 或者创建新的流程。

下面结合图例简要讲解一下将Project项目计划导出到Butterfly中的过程。

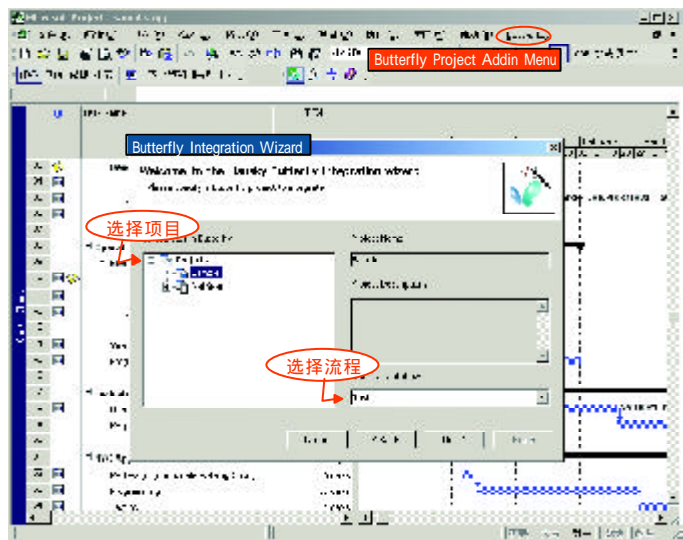


图1 指定接收被导出Project Plan的 Butterfly项目和流程

在 Butterfly Project Addin 安装成功后,打开 Microsoft Project 软件,菜单栏上会出现一个名为 Butterfly 的新菜单,其中包含了 Butterfly Project Addin 的所有操作。向 Butterfly 中导出项目计划的过程由 Butterfly Integration Wizard 引领,在成功登录 Butterfly 系统后,首先选中前面提到的在 Butterfly 系统中建好的项目以及该项目下的一个变更流程。这个变更流程将控制项目计划中所有任务的处理过程。选择 Butterfly 项目和流程的界面如图 1 所示。

接下来需要将 Project 中定义的任务属性字段与指定的 Butterfly 流程的相应字段连接起来。Butterfly Integration Wizard 会显示所有系统已经自动匹配连接好的字段,例如 Project 中的“开始时间”对应 Butterfly 中的“计划开始日期(AT-Date/Time)”,Project 中的“名称”对应 Butterfly 中的“提要(AT-Text)”等等。项目经理还可以根据实际需要进行调整,或添加更多的字段匹配。

如果项目经理在 Project 中制定项目计划的同时,还对任务进行了资源分配,这些信息也能够通过将 Project 资源与 Butterfly 用户相匹配的方式导入 Butterfly 中。图 2 中显示了 Butterfly Integration Wizard 进行了资源/用户匹配的界面。项目经理可以很方便地将 Project 的资源与 Butterfly 的用户逐一关联起来。

项目计划导出完毕后,项目经理需要进入 Butterfly 系统,确认任务的资源

分配情况。确认之后,项目组成员的 Butterfly 收件箱中将会出现所有分配到自己手中的任务,等待处理。这个确认步骤也可以设置为自动完成。

Project Plan 与 Butterfly 的同步

Butterfly 系统能够高效便捷地管理和跟踪项目任务及子任务的实施。项目经理可以通过 Butterfly 的查询功能随时查看项目状态和进度信息,如任务的当前状态、已完成和未完成的任务、任务实际完成时间等。查询的结果还可以生成直观的图形报表。项目任务在 Butterfly 中发生的任何变化,如资源的重新分配、任务状态的改变(如待实施完成),起始和完成时间的改变,建立新的子任务等等,都可以通过 Butterfly Project Addin 导回 Project 中,对项目计划进行更新。

如果在项目计划导入 Butterfly 之后,项目经理又在 Project 中对同一份项目计划文件进行了某些修改,同样可以使用 Butterfly Project Addin 把改变后的项目计划再次导入 Butterfly 系统中。同一份项目计划文件向 Butterfly 导两次或更多次,并不会使 Butterfly 中产生重复的任务,因为在第一次导出的时候,Butterfly Project Addin 已经将项目计划中的所有任务做了唯一标识,因此能避免在 Butterfly 中建立相同的任务。

因为 Project 的项目计划文件是以文本形式存在的,Butterfly Project Addin 无法实现实时自动的同步。因此要求项目

经理手动打开项目计划文件,并执行同步命令。从 Butterfly 中获取项目任务进度信息。另外在使用 Butterfly Project Addin 的时候,我们建议用户首先将项目计划导入 Butterfly,然后总是通过

与 Butterfly 同步的方式更新项目计划,而不要再手动修改项目计划文件。这样能避免项目计划文件内容与 Butterfly 数据发生冲突。

Butterfly 系统评价

Hansky Butterfly 是一套以流程控制为中心, B/S 结构的变更请求管理系统。这个系统通过网络和易于使用的 Web 界面,将分散在企业内的各个团队或个人联系起来,使他们在处理同一任务的不同环节时,能够更好地进行信息传递和沟通,从而提高生产效率和生产质量。Butterfly 系统不但配置有完善的预设解决方案,可以大大降低用户实施变更请求管理的难度,同时更具有强大的定制功能,能够让用户根据实际需要设计出最适合自己的工作流程。Butterfly 系统还为增进企业与客户、供应商、及合作伙伴之间的通信与协作提供了最佳平台。有效地使用 Butterfly 系统,可以大幅度提高企业管理的标准化程度、促进生产力和降低成本,是增强企业竞争力的重要手段。

Butterfly 变更请求管理系统主要有以下一些特点:

- B/S 结构,不需安装客户端
- 提供预设定的解决方案
- 灵活的状态流定制功能
- 基于脚本语言的可扩展性
- 全面的过程跟踪、监控机制
- 以项目为中心,基于角色的权限管理
- 便利的 Email 通知
- 强大的查询和统计功能
- 丰富、直观的图表和报告
- 可定制的事件触发和升级机制
- 可与 Hansky Firefly 集成,管理配置变更
- 可与 Microsoft Project 集成,跟踪项目任务进度
- 可与 MI TestDirector 集成,完善缺陷跟踪过程

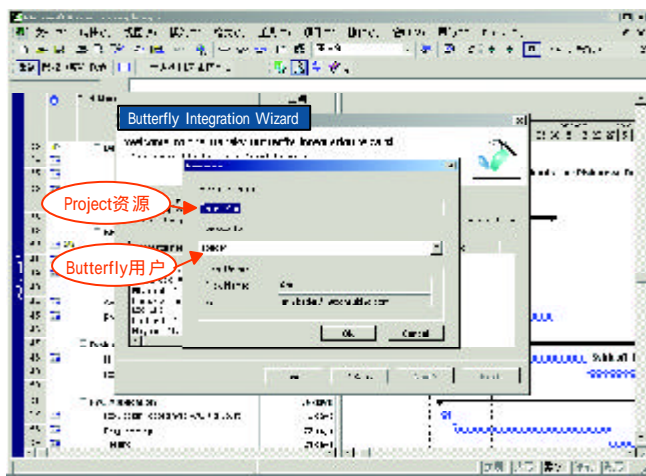


图2 将Project中的资源与Butterfly中的用户进行匹配